

Troballes monetàries XXX

M. DE CRUSAFONT I SABATER*

TROBALLA DEL CENTRE PENINSULAR.

Núm.: AN-87.

Lloc: desconegut, dins la Península Ibèrica.

Composició: 59 diners d'argent tardocarolingis i 16 diners catalans del s. X.

Dates límit: 930-991.

Data més probable de la pèrdua: 970.

Localització: dispersa.

Data de la troballa: finals del s. XIX o primera meitat del XX.

Circumstàncies de la troballa: desconegudes. Segons el propietari del fons, que el duagué a subhastar a la casa Vico de Madrid, feia molt de temps que era en mans de la seva família.

Descripció: en aquest cas, la donem juntament amb els comentaris preliminars que segueixen.

En un llunyà 1869, apareixia en una revista belga la notícia de la troballa, en un lloc incert de la Península Ibèrica, d'un conjunt o tresoret tardocarolingi trobat tres anys abans.¹ En un cas molt més recent, del 2006, Xavier Sanahuja podia estudiar un material que es veia clarament procedent d'una troballa i que contenia també un grup tardocarolingi, però associat amb moneda barcelonina del s. X, cosa que li va permetre atribuir un grup de peces que ja es tenien per presumiblement comtals i d'altres de noves com emeses a Barcelona al s. X.² La des-

* Doctor en Història. President de la SCEN.

1. CASSAING, A., "Notice sur un denier carlovingien frappé sur Puy et portant le nom du roi Raoul, le Puy 1868", *Revue Belge de Numismatique*, 1969, 5^{ème} série, p. 250.

2. SANAHUJA, X., "La moneda de Barcelona al segle X, segons les troballes Espanya-1 i Espanya-2 (925)". *Acta Numismàtica* 36, 2006, p. 79-114.

coberta fou realment important ja que abocà llum, per primera vegada, sobre les emissions barcelonines d'aquesta cronologia. Al marge de l'interès de la descoberta, Sanahuja plantejava la possibilitat que el fons que ell havia pogut estudiar fos una part de la troballa del 1866, que designà com a Espanya-1, i, malgrat aquest possible origen inicial, presentava prudentment el grup que analitzava amb el nom d'Espanya-2. La descoberta i la publicació d'aquest material originaren després altres estudis, com els de M. Crusafont i de Jonathan Jarrett, que aportaven matisacions o noves interpretacions sobre alguns dels aspectes de les atribucions.³ Més endavant, publicàrem encara quatre troballes relacionades amb aquest numerari barceloní, les tres de "Troballes monetàries XXVII", que aportaven un diner dels atribuïts per nosaltres a Sunyer (911-947), un diner fragmentat de Ramon Borrell (992-1015) i un diner del tipus de Frodoí trobat a Andalusia, on hi devia circular, com s'ha vist que succeïa amb els diners carolingis, juntament amb el numerari d'argent musulmà i les monedes de la troballa de la Cerdanya, que contenia 12 diners dels tres tipus del segle X.⁴ Finalment, ens ha arribat la notícia que al conjunt Espanya-2 hi havia també moneda àrab que no es va poder detectar al seu moment i que, de moment, no sembla possible que es pugui arribar a estudiar.

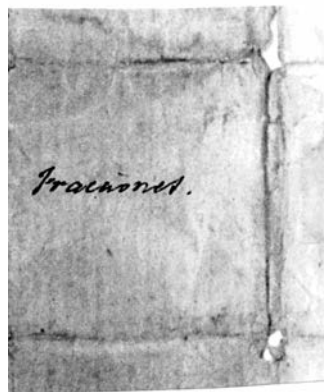
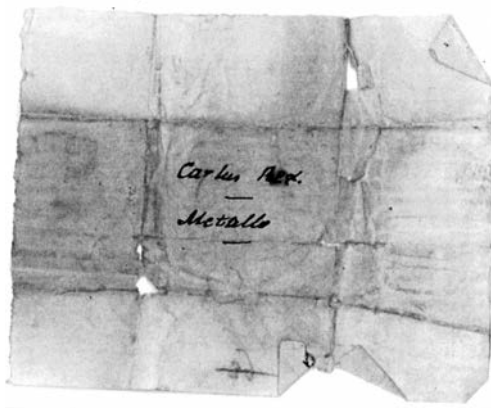
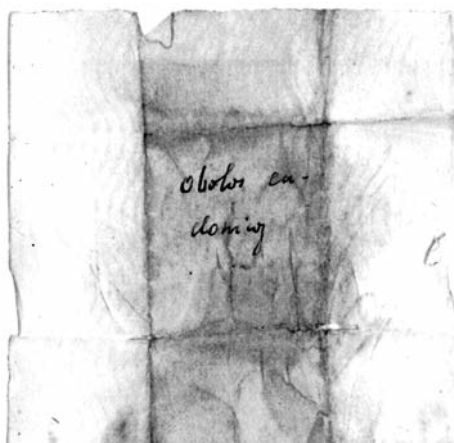
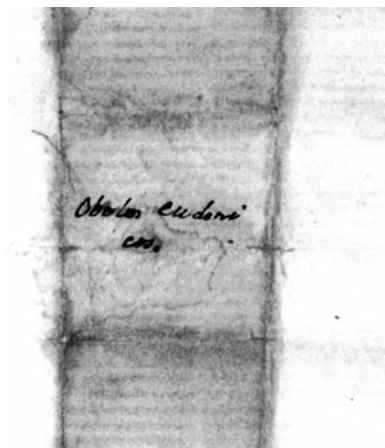
Aquesta era la situació dels estudis sobre la moneda barcelonina del segle X quan, fa uns mesos, va aparèixer en el mercat un fons procedent d'una vella col·lecció que tornava a aparellar un conjunt de peces tardocarolingies amb moneda catalana del s. X. Els sobrets que contenien les peces, de paper ja oxidat pel temps, mostraven que es tractava d'un aplec prou antic, i les anotacions de cada sobre, fetes amb les antigues plomes metàl·liques de traç prim, mostraven un intent de classificació: *Carlus Rex/Metallo*; *Obolos eudónicos* (2 sobrets); *Radulfus Rex/Anito Civitas*; *Wilhelmo/Coms/Brivites*; *Obolos inciertos*; *Fracciones*. D'aquests paperets sembla que, inicialment, n'hi havia tres o quatre més. El conjunt anà a raure a la casa VICO, SA, de Madrid, que l'ha anat subhastant, i gràcies a l'amabilitat de Jesús Vico, qui en permeté l'estudi, i de Julio Chico, qui ens facilità totes les dades, podrem donar a conèixer ara aquest conjunt. Quedem, doncs, molt agraïts a aquests amics nostres.

En conjunt, poguérem estudiar directament 50 peces tardocarolingies, 14 peces catalanes i dues peces incertes, probablement catalanes també. Més endavant, em varen assenyalar 9 peces tardocarolingies venudes a subhastes anteriors i que formaven part del lot, i és encara possible que se'ns escapés alguna altra

3. CRUSAFONT, M., "La moneda barcelonina del segle X. Altres novetats comtals", *Acta Numismàtica* 38, 2008, p. 91-122; JARRETT, Jonathan, "Currency in Pre-millennial Catalonia: Coinage Counts and Economics", *Numismatic Chronicle*, 2009, p. 217-243.

4. CRUSAFONT, M., "Troballes monetàries XXVII", *Acta Numismàtica* 41-42, Barcelona, 2012, p. 375-380, i "Troballa de la Cerdanya", *Acta Numismàtica* 43, 2013, p. 249-254.

1- Paperets que embolcallaven els grups de les monedes amb les seves inscripcions.



peça per aquest mateix camí. Per tant, el conjunt que podem estudiar consta de 75 peces, de les quals 59 són carolíngies tardanes i 16 catalanes, amb dues de dubtoses. Abunden les peces foradades, fragmentades i reduïdes a trossos i, per tant, de difícil identificació.

És possible que aquest conjunt correspongui a l'antiga troballa Espanya-1 o, almenys, a una part d'ella? Vegem, de primer, la composició del material i, després, assajarem de treure'n les conclusions pertinents.

1-Grup tardocarolíngi⁵

a) Diners de Tolosa a nom de Carles amb IMP. o REX. Ø: 19 mm. Semblants als darrers exemples del Prou-821,⁶ que considera de Carles el Gras (884-887), però que per l'acusada degeneració de llegendes podrien ésser encara més tardans.

1- a/ +CAROLVS IMPR, creu interior; r/ +TOLOSA+CIVI, en el camp: C, A, R, L.
Pes: 1,16 g.

2- Semblant (sense foto) 1,10 g

3- Semblant (sense foto) 1,15 g

4- a/ +CARNLVS IMP, creu interior; r/ +OLOSA+CIVI, lletres degenerades 1,28 g

5- a/ +C... CA(RN)OV, creu interior; r/ +TOLOSA CIVI, camp poc visible 1,15 g

6- a/ +CARVS IMPR', creu interior; r/ +OLOSA CIVIT, lletres degenerades 1,20 g

7- a/ +CARLVS IM(P), creu interior; r/ +TOLOSA+CIV, lletres degenerades, sense pes, venuda a la subhasta Vico del 6.III.2014, núm. 937.

8- a/ ()CARLVS (I)..., creu interior; r/ +TOLOSIA retrògrad, lletres degenerades (0,85) g.

9- a/ ATION... OV retrògrad, creu interior; r/ (+) ... A..., lletres degenerades 1,26 g

10- a/ +CALVS IMPR, creu interior; r/ +TOLOSA+CIVI, en el camp: C, A, R, L (s/foto)

11- a/ ... O..., creu interior; r/ ... LOSA C...; en el camp, lletres degenerades. Meitat.

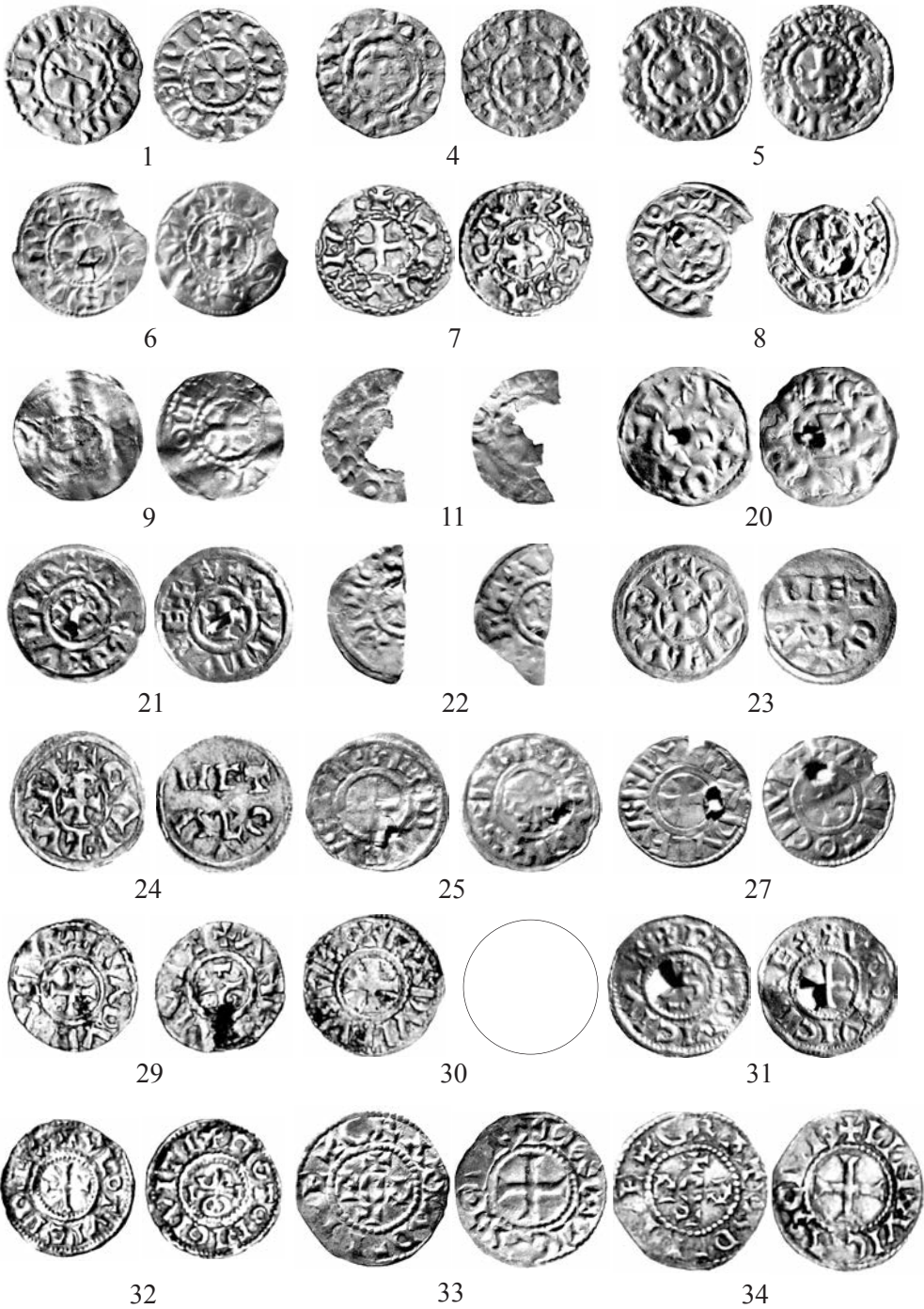
12 a 19 - Vuit exemplars del mateix grup, desgastats o fragmentats, una amb llegenda d'anvers +CARLVS IMIR,⁵ venuda a la subhasta Vico del 7.XI.2013, núm. 1147 (sense foto).

20- a/ CARLVS RE, creu interior; r/ ... TOLV... (tombades), lletres degenerades.

1,40 g

5. És probable que hi hagi algunes varietats inèdites en la nombrosa diversitat de llegendes. La manca d'una obra sistemàtica sobre la moneda carolíngia, i més encara per aquest sector tardocarolíngi, fa difícil de poder-ho assegurar ja que hi ha una gran dispersió de treballs parcials. Pel que fa a aquest fons, fa uns dos anys el nostre amic Marc Bompaire, amb qui vàrem coincidir en un congrés a Pau (Biarri), ens va mostrar un conjunt de característiques similars que ens va dir que estudiaria per publicar un treball a *Acta Numismàtica* que, de moment, no hem rebut. Hem preguntat a Vico si havia mostrat el fons a algú més, en concret al *Cabinet de Médailles* o algú de França i ens han assegurat que no, de manera que ha de tractar-se encara d'una altra troballa.

2/3- Grup de peces tardocarolingies.



b) Diners de Melle a nom de Carles. Nom de la seca a la llegenda (2) o al camp (3). Ø: 20 mm. Els primers són dels que Grierson/Blackburn consideren que els més degenerats poden correspondre a finals del s. IX o primers del X, tot i que els seus exemplars diuen CARLVS (núm. 947) i no pas CARLV com el primer.⁷ Pel que fa als altres, corresponen als Prou-726, que s'atribueixen als s. X-XI.

- 21- a/ CARLV REX F, creu interior; r/ +MET+VLLO, monograma de KAROLVS
1,39 g.
- 22- a/ +CX... XL, creu interior; r/ ... METxV, monograma de KAROLVS, fragment.
- 23- a/ CARLVS RE, creu interior; r/ MET/ALO en dues línies, en el camp. 1,35 g
- 24- Semblant, subhasta Vico del 7.XI.2013, sense pes.
- 25- a/ CARLVS RF, creu interior; r/ MET/ALO en dues línies, sense foto.

c) Diners a nom de Raül (923-936), de Bourges (1) i del Pui (4). Ø: 20 mm. Corresponen als Morrison/Grunthal-1610 i 1611.⁸

- 26- a/ RODVLFVS REX, creu interior; r/ (+) BITVRICS CIVT, monograma. 1,05 g
- 27- a/ (+R) ADVLFVS REX, creu interior; r/ +ANITO CIIVIT, monograma. 1,30 g
- 28- Semblant a l'anterior, sense foto. 1,25 g
- 29- a/ +RADVLFVS REX, creu interior; r/ +ANITO CIVIT, subhasta Vico del 6.III.2014, sense pes.
- 30- Semblant als núm. 25 i 26, subhasta Vico 7.XI.2013, sense pes; foto del revers duplicada de la de l'anvers.

d) Diners a nom de Lluís IV o V (936-987) de Rouen. Ø: 20 mm. Corresponen al Prou-390.

- 31- a/ +VLOTVICI REX, creu interior; r/ ROTOM CIVIT', monograma (forat). (0,85 g.)
- 32- a/ +VLOTVICI REX, creu interior; r/ ROTOM CIVITI, monograma, sense pes, subhasta Vico del 7.XI.2013, núm. 1149.

e) Diners a nom d'Eudes de Llemotges, tipus immobilitzat (900-980). Ø: 22 mm. Corresponen als Prou-799.

- 33- a/ +LIMOVICAS CIVIS, creu interior; r/ +GRATIA D'II REX ,ODO i 2 creus.
1,5 g.
- 34- a/ +LIMOVICAS CIVIS, creu interior; r/ +GRATIA D'I I'E, ODO i 2 creus, sense pes, subhasta Vico del 7.XI.2013, núm. 1145.
- 35- Semblant a l'anterior, però a/ amb CIVI, sense pes, subhasta Vico del 7.XI.2013, núm. 1146.
- 36- a/ ... IMOVIC..., creu interior; r/ +GRATI... ODO i 2 creus, fragment s/foto ni pes

6. PROU, Maurice, *Les monnaies carolingiennes*, París, 1892.

7. GRIERSON, P - BLACKBURN, M., *The Early Middle Ages (5th-10th centuries)*. *Sèrie Medieval European Coinage*, núm. 1. Cambridge, 1986.

f) Diners amb bust del tipus anomenat “*chinonais*”, atribuït per alguns a Lluís IV o V (936-987), però de fet immobilitzat. Seca de Chinon, Ø: 21 mm. Corresponen al Morrison/Grunthal-1631 i al grup 1r de Chinon-Tours de Poey d’Avant, que és el que segueix a les primeres emissions encara amb monograma Karolus. Poey diu que els primers amonedaments s’haurien iniciat el 938.⁹

- 37- a/ TVION, efigie a la dreta; r/ +·AINONI CASTRO, creu interior. 1,30 g
 38- Semblant. a/ il·legible; r/ anell al primer quarter. Incompleta. (1,10 g)
 39- Semblant a l’anterior, sense pes, subhasta Vico del 6.III.2014, núm. 939.
 40- Semblant a l’anterior, sense pes, subhasta Vico del 7.XI.2013, núm. 1050.
 41- Semblant, però llegenda degenerada també al r/; sense pes, subhasta Vico del 7.XI.2013, núm. 1151.
 42- a/ il·legible; r/ ... NONICASTR..., sense foto. 1,25 g
 43- a/ TVR..., efigie a la dreta; r/ ... NICASTR, sense foto. 1,33 g
 44- a/ il·legible; r/ +... AS(T)IRO, sense foto. 1,37 g
 45- a/ il·legible; r/ +... CASTRIIO, fragment, sense foto. (0,80 g)
 46- a/ il·legible; r/ +·AINONICASTR(O), sense foto ni pes.
 47- a/ ... IVRO..., efigie a la dreta; r/ +IIINONICASTRIIO, sense foto ni pes.
 48- a/ efigie?; r/ ... ACRO, fragment, sense foto ni pes.

g) Diners i òbols a nom de Guillem, de la seca de Briuda, però, de fet, immobilitzats. Ø: 22 mm els diners i 16,5 mm els òbols. Corresponen, de fet, als tipus amb les U evolucionades, Poey-2223.

- 49- a/ +UIELMO COMS, creu interior; r/ +BRIVITAS (flor), monograma. 1,30 g
 50- Semblant, sense foto. 1,17 g
 51- a/ U’ELMO COMES (C girada); r/ +BRIVITAS (flor), monograma, s/foto. 1,15 g
 52- a/ +ULE... (M), creu interior; r/ +BRIU..., monograma, òbol fragmentat. (0,30 g)

h) Diner incomplet, a nom de Lluís (936-987), potser d’Estrasburg, amb llegenda de seca ARGENTINA, Prou-48 var.

- 53- a/ +LVDOV...VS, creu interior; r/ +A... A CIVIS, monograma, incompleta. (1,00 g)

i) Diners incomplets i incerts.

- 54- a/... (AV)... CV, creu interior; r/ ... ST(I)B..., monograma de KAROLVS, s/pes.
 55 a 59- Peces tardocarolíngies fragmentades i pràcticament sense lectura.

2- Grup català o probablement català.

a) Diners del tipus de Frodoí i derivats. Corresponen als que nosaltres vàrem atribuir a Frodoí (c.870-c.890) i a Teodoric (904-937), Crus-1808-1812.¹⁰

8. MORRISON, K.F. - GRUNTHAL, H., *Carolingian coinage*, Nova York, 1967.

9. POEY D’AVANT, F., *Monnaies féodales de France*, París, 1858, vol. 1, p. 225-227.

- 60- a/ +CARLVVS REX, creu interior; r/ BARCINONA, tomba. Ø: 19 mm. 1,40 g
 61- a/ +..., creu interior; r/ ...CI..V, tomba. Ø: 16 mm. 0,85 g
 62- a/ ... A(R)..., creu interior; r/ ... AR+, tomba (?). Ø: 13,5 mm. 0,66 g
 63- a/ il·legible, creu interior; r/ il·legible, 3 traços horitzontals. Ø: 10,2 mm. 0,33 g

b) Diners del tipus dels tres anells. Ø: 14 mm. Atribuïts per nosaltres a Borrell II (947-991).

- 64- a/ il·legible, tres anells; r/ il·legible, amb quatre O, creu interior 0,51 g
 65- Semblant 0,53 g
 66- Semblant 0,47 g
 67- Semblant 0,41 g
 68- Semblant 0,67 g
 69- Semblant 0,69 g
 70- Semblant 0,55 g
 71- Semblant, incompleta 0,40 g
 72- Semblant, però tres punts alternant amb els anells del camp de l'anvers. 0,60 g
 73- Semblant a l'anterior. 0,49 g

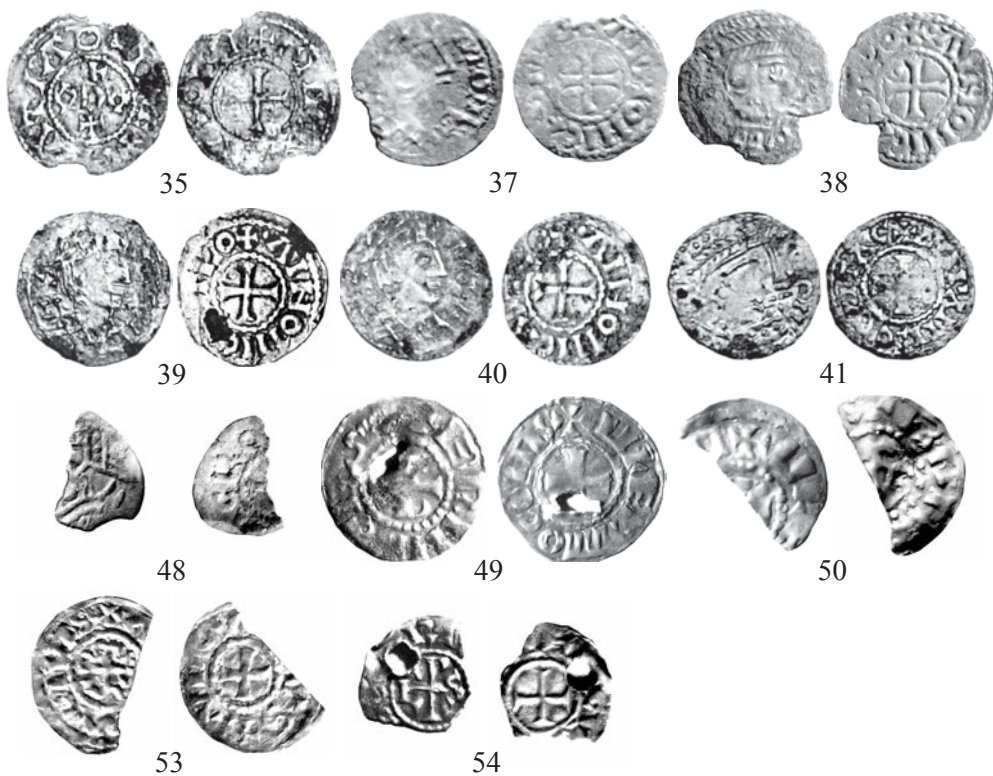
c) Diners incerts, probablement catalans.

- 74- Il·legible per les dues cares, potser és del tipus anterior. 0,60 g
 75- Il·legible per les dues cares, sembla que a l'anvers hi ha lletres. Al revers, traces de llegenda amb pals i alguna O, creu interior. 0,52 g

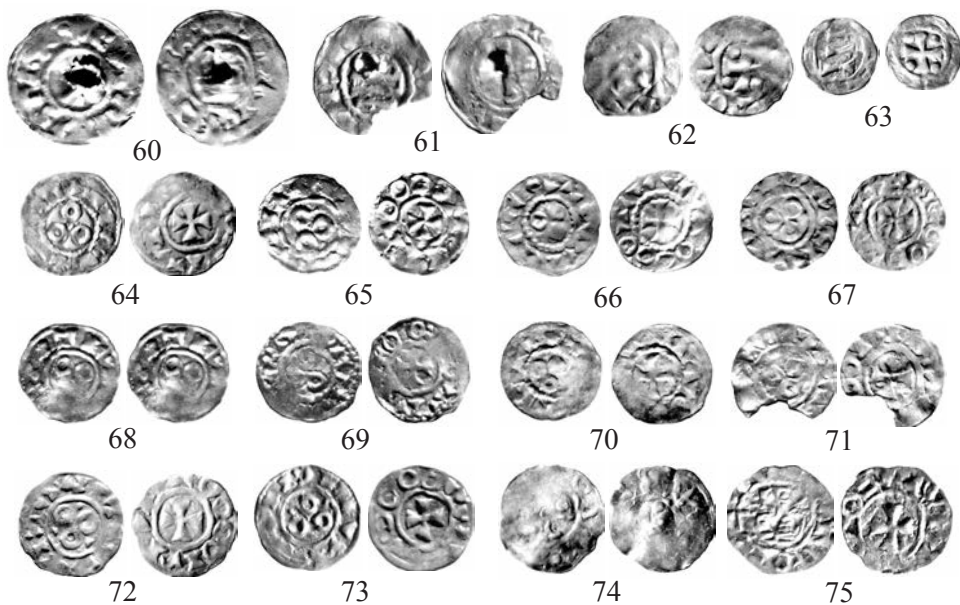
Comentaris:

Pel que fa al conjunt del material, hem de dir que el seu aspecte general és força uniforme, però amb oxidacions o enfosquits molt més evidents que no pas en el conjunt de la Cerdanya a què ens hem referit abans. Al marge d'aquest detall, nosaltresensem que, amb les dades actuals, no tenim raons de pes per pensar que les quatre troballes, Espanya-1, Espanya-2, Cerdanya i aquesta, tinguin un mateix origen i sí, en canvi, arguments per a poder pensar altrament.

En primer lloc, la troballa Espanya-1 no contenia, segons les poques dades que en tenim, ni moneda àrab ni moneda catalana del s. X. Sanahuja argumentava en el seu estudi que potser algunes de les peces del s. X que Botet va publicar com a incertes al final del seu volum III i amb origen en el comerciant Artur Padrals poguessin venir d'aquesta troballa, però nosaltresensem que això no és possible, d'una banda, perquè Botet, que era un home d'extrema prudència, no va dubtar a qualificar aquelles peces d'"incertes d'època comtal", tot i que llavors no hi havia cap coneixement que poguessin ésser barcelonines o fins i tot catalanes. Això sembla demostrar que Botet devia saber que aquestes peces tenien el seu origen en algunes de les troballes de moneda comtal que Padrals va



4- Grup comtal barceloni del s. X.



controlar i que va distribuir entre els col·leccionistes de l'època, deixant les millors per a qui pagava més: el madrileny Osma, qui acabaria per crear l'Instituto Valencia de Don Juan on avui es guarden. D'altra banda, si Botet va afegir aquestes peces en l'apèndix del volum tercer, eixit l'any 1911, és perquè devia tenir llavors notícia recent de la seva existència, cosa que no hauria succeït si hagués estat una troballa del 1866, una data en la qual Botet, i potser també Padrals, tenia vint anys i no havia ni tan sols acabat la carrera d'advocat, que culminaria el 1869. Per tant, malgrat que ens manquen informacions sobre la trajectòria d'aquestes troballes, penso que ens hem d'atendre als fets que podem acreditar i aquests ens donen les composicions següents per a les quatre:

| | àrab | tardocarolingi | barceloní s. X |
|-------------------|-------------|-----------------------|-----------------------|
| Espanya-1 | NO | SI | NO |
| Espanya-2 | SI | SI | SI |
| Cerdanya | NO | NO | SI |
| Centre peninsular | NO | SI | SI |

Ja varem argumentar també que les proporcions entre els tres grups barcelonins del s. X eren diferents a Espanya-2 i a la Cerdanya. Podem afegir encara que hi ha una altra troballa que associa moneda tardocarolíngia i comtal barcelonina, la que varem publicar nosaltres l'any 1987, on hi trobàvem peces tardocarolíngies i numerari barceloní, aquest darrer format, però, exclusivament per diners del grup de Frodoí que, per tant, daten el conjunt en una cronologia anterior.¹¹ Diem això darrer per fer veure que no hi ha cap inconvenient en pensar que, a més d'aquesta troballa que ara comentem i que es trobava a cavall entre els segles IX i X, n'hi pugui haver hagut quatre més amb una cronologia del s. X i d'origens diferents.

Pel que fa al conjunt carolingi actual, és evident que presenta unes cronologies força més tardanes que l'Espanya-2, on no hi havia ni peces del tipus *chinonais*, ni dels METVLLLO en dues línies en el camp, que també poden ésser prou tardanes, ni de les que són a nom d'Eudes o Odó, que es consideren que varen poder ésser emeses fins al 980. D'altra banda, abunden les peces amb fortes irregularitats en les llegendes, cosa que mostra que dins de cada sèrie estem en una etapa avançada. Això encaixa bé amb el predomini del tipus barceloní dels tres anells, amb 10 o bé 11 peces sobre l'altre grup, també barceloní, d'arrel Frodoí, amb només quatre peces, i, per tant, reforçaria la nostra hipòtesi que els tipus amb tres anells poguessin ésser de Borrell (947-991). Hi ha, però, un fet

10. CRUSAFONT, M., *Catàleg General de la moneda catalana*, SCEN (IEC), Barcelona, 2009.

11. CRUSAFONT, M., "Consecuencias de dos hallazgos de monedas catalana-carolingias de transición", *Mélanges offerts au Docteur J.-B. Colbert de Beaulieu*, Tolosa de Llenguadoc, 1987.

aparentment incompreensible: on són els tipus barcelonins amb creu/creu, presents tant a Espanya-2 com a la Cerdanya i que nosaltres vàrem atribuir a Sunyer (911-947)? Varen ésser separats per alguna raó? Observem que un dels paperets diu “óbolos eudónicos” i es pot referir als diners amb els tres anells, ja que, a més dels anells en el camp, porta la sèrie OOOO a les llegendes, cosa que podia fer pensar en el rei Odó. Pel que fa al grup de Frodoí, de fet ja era conegut com a barceloní des dels temps de Heiss. Les peces carolíngies també eren més o menys classificables. L'únic grup “maleit”, és a dir, sense explicació possible en aquell moment, era el de les creuetes, amb llegendes il·legibles i cap element per a poder-les classificar, i potser això les va condemnar a ésser apartades, venudes o foses, potser per considerar-les falses.

És l'única incongruència del conjunt, ja que dins el grup carolíngi, per exemple, predominen els tallers propers, amb forta presència de Tolosa, i si manquen altres tallers, com ara Arles, potser és degut al fet que l'entrada d'aquest grup es va fer per algun dels passos pirinencs més occidentals més que no pas per la costa mediterrània.

Com a exemplars interessants, cal destacar el diner de tipus tardà dins la sèrie de tipologia de Frodoí en què el túmul ja ha passat a ser una simple sèrie de traços de mida decreixent (núm. 63), i el tipus incert que sembla tenir lletres en el camp (núm. 75), que ens fa pensar si encara hi ha algun altre tipus barceloní del s. X que desconeixem.

En qualsevol cas, queda clar que el nostre coneixement del s. X monetari barceloní ha avançat decisivament i que aquestes descobertes ens ajuden a anar avançant.

BIBLIOGRAFIA:

En aquesta ocasió l'hem anat desenvolupant a les notes.

TROBALLA DE CONCA

Núm.: AN-88.

Lloc: per la zona d'Alarcón (Conca).

Composició: 151 florins i 14 mitjos florins d'or catalans de Perpinyà (12+2), Barcelona (15+1), València (97+6), Mallorca (37+4) i Saragossa (1), des de Pere III fins a Alfons IV.

Dates límit: 1365/1375-1431.

Data més probable de la pèrdua: 1431.

Localització: dispersa.

Data de la troballa: abans del 1950.

Circumstàncies de la troballa: El fons procedia d'una família i havia passat de pares a fills, que l'havien anat conservant.

Descripció:

- 1- Pere III, florí de Perpinyà, marca elm, pes: 3,36 g, CruCG-2205.
- 2- Pere III, florí semblant, pes: 3,39 g.
- 3- Pere III, florí semblant, pes: 3,27 g.
- 4- Pere III, florí de Perpinyà, marca rosa d'anells, pes: 3,44 g, CruCG-2206.
- 5- Pere III, florí semblant, pes: 3,43 g.
- 6- Pere III, florí semblant, pes: 3,44 g.
- 7- Pere III, florí semblant, pes: 3,38 g.
- 8- Pere III, florí semblant, pes: 3,39 g.
- 9- Pere III, florí semblant, pes: 3,43 g.
- 10- Pere III, florí semblant, pes: 3,40 g.
- 11- Pere III, florí semblant, pes: 3,40 g.
- 12- Pere III, florí semblant, pes: 3,43 g (la marca és dubtosa).
- 13- Pere III, mig florí de Perpinyà, marca rosa d'anells, pes: 1,66 g, CruCG-2213.
- 14- Pere III, mig florí semblant, pes: 1,66 g.
- 15- Pere III, florí de Barcelona, marca rosa de punts, pes: 3,37 g, CruCG-2210.
- 16- Pere III, florí semblant, pes: 3,43 g.
- 17- Pere III, florí semblant, pes: 3,45 g.
- 18- Pere III, florí semblant, pes: 3,19 g.
- 19- Pere III, florí semblant, pes: 3,33 g.
- 20- Pere III, florí semblant, pes: 3,41 g.
- 21- Pere III, florí semblant, la marca rosa de punts, petita, pes: 3,45 g, CruCG-2210 var.
- 22- Pere III, florí semblant a l'anterior, pes: 3,43 g.
- 23- Pere III, florí semblant a l'anterior, pes: 3,49 g.
- 24- Pere III, mig florí de Barcelona, marca rosa de punts, pes: 1,69 g, CruCG-2215.



- 25- Pere III, florí de València, marca torre, pes: 3,39 g, CruCG-2211.
- 26- Pere III, florí semblant, pes: 3,39 g.
- 27- Pere III, florí semblant, pes: 3,38 g.
- 28- Pere III, florí semblant, pes: 3,44 g.
- 29- Pere III, florí de Saragossa, marca C gòtica, pes: 3,40 g, CruCG-2209.
- 30- Joan I, florí de Barcelona, marca creu equilateral inscrita en un cairó, pes: 3,43 g, CruCG-2278.
- 31- Joan I, florí de València amb marca corona que sembla rectificada sobre una corona invertida, pes: 3,43 g, CruCG-2280, variant rectificació de la marca.
- 32- Joan I, florí de València, marca corona, pes: 3,38 g, CruCG-2280.
- 33- Joan I, florí semblant, pes: 3,42 g.
- 34- Joan I, florí semblant, pes: 3,38 g.
- 35- Joan I, florí semblant, pes: 3,44 g.
- 36- Joan I, florí semblant, pes: 3,42 g.
- 37- Joan I, florí semblant, pes: 3,49 g.
- 38- Joan I, florí semblant, pes: 3,35 g.
- 39- Joan I, florí semblant, pes: 3,40 g.
- 40- Joan I, florí semblant, pes: 3,48 g.
- 41- Joan I, florí semblant, pes: 3,41 g.
- 42- Joan I, florí semblant, pes: 3,41 g.
- 43- Joan I, mig florí de València, marca corona, pes: 1,70 g, CruCG-2283.
- 44- Joan I, florí de Mallorca, marca M gòtica, potser rectificada sobre una altra d'anterior, marques complementàries petxina-petxina a anvers i revers, pes: 3,43 g, CruCG-2281.
- 45- Joan I, florí de Mallorca semblant a l'anterior, sense la rectificació, pes: 3,48 g.
- 46- Joan I, florí semblant, pes: 3,38 g.
- 47- Joan I, mig florí de Mallorca, marca M gòtica, marques complementàries petxina-petxina a anvers i revers, pes: 1,71 g, CruVG-2284.
- 48- Martí, florí de Barcelona, marca escac en cairó, pes: 3,37 g, CruCG-2296a.
- 49- Martí, florí semblant, pes: 3,44 g.
- 50- Martí, florí semblant, pes: 3,45 g.
- 51- Martí, florí de València, marca corona, pes: 3,48 g, CruCG-2297.
- 52- Martí, florí semblant, pes: 3,43 g.
- 53- Martí, mig florí de València, marca corona, pes: 1,71 g, CruCG-2305.
- 54- Martí, florí de València, marca corona i marca complementària cairó tallat en aspa del tresorer Desplà a la dreta dels peus del sant, pes: 3,41 g, CruCG-2298.
- 55- Martí, florí semblant, pes: 3,46 g.
- 56- Martí, florí semblant, pes: 3,44 g.
- 57- Martí, florí semblant, pes: 3,43 g.
- 58- Martí, florí semblant, pes: 3,46 g.



22



23



24



25



26



27



28



29



30



31



32



33



34



35



36



37



38



39



40



41



42



- 59- Martí, florí semblant, pes: 3,41 g.
- 60- Martí, florí semblant, pes: 3,45 g.
- 61- Martí, florí semblant, pes: 3,49 g.
- 62- Martí, florí semblant, pes: 3,43 g.
- 63- Martí, florí semblant, pes: 3,40 g.
- 64- Martí, florí semblant, pes: 3,46 g.
- 65- Martí, florí semblant, pes: 3,43 g.
- 66- Martí, florí semblant, pes: 3,45 g.
- 67- Martí, florí semblant, pes: 3,43 g.
- 68- Martí, florí semblant, pes: 3,42 g.
- 69- Martí, florí semblant, però el nom del rei amb M en lloc de MA, varietat fins ara no acreditada; pes: 3,44 g; inèdita per la forma del nom del rei.
- 70- Martí, florí de Mallorca, marca M gòtica, marques complementàries escac en cairó-T sobre petxina de Desplà-Pelegrí a l'anvers, i al revers, l'escac simplificat en cairó partit en aspa, pes: 3,36 g, CruCG-2300.
- 71- Martí, florí de Mallorca, marca M gòtica, marques complementàries escac en cairó-petxina de Desplà-Eimeric a l'anvers, i al revers, l'escac simplificat en cairó partit en aspa, pes: 3,43 g, CruCG-2301.
- 72- Martí, florí semblant, pes: 3,37 g.
- 73- Martí, florí semblant, pes: 3,40 g.
- 74- Martí, florí semblant, pes: 3,38 g.
- 75- Martí, florí semblant, pes: 3,44 g.
- 76- Martí, florí semblant, pes: 3,47 g.
- 77- Martí, florí semblant, pes: 3,48 g.
- 78- Martí, florí semblant, pes: 3,40 g.
- 79- Martí, florí de Mallorca, marca M gòtica, marques complementàries escut català en cairó-escac, de Procuradoria Reial-Desplà a l'anvers, i al revers, l'escac Desplà simplificat en cairó tallat en aspa, amb doble encunyació, pes: 3,42 g, CruCG-2302a.
- 80- Martí, florí de Mallorca, marca M gòtica, marques complementàries escac-bou a l'anvers de Desplà-Lloscos, i al revers, l'escac simplificat en cairó tallat en aspa, pes: 3,40 g, CruCG-2303.
- 81- Martí, florí semblant, pes: 3,41 g.
- 82- Martí, mig florí de Mallorca, marca M gòtica, marques complementàries, cairó partit en aspa-bou a anvers, i revers, de Desplà-Lloscos, pes: 1,74 g, CrusCG-2312.
- 83- Ferran I, florí de Barcelona, marca escac en cairó, el nom del rei en la forma F·DI, pes: 3,44 g, inèdita amb aquesta forma del nom del rei.
- 84- Ferran I, florí de València, marca corona, nom del rei en la forma FR, fins ara no acreditada, pes: 3,40 g, inèdita per la forma del nom del rei.



43



44



45



46



47



48



49



50



51



52



53



54



55



56



57



58



59



60



61



62



63





64

65

66



67

68

69



70

71

72



73

74

75



76

77

78



79

80

81



82

83

84



- 85- Ferran I, florí semblant, pes: 3,45 g.
- 86- Ferran I, florí semblant, pes: 3,48 g.
- 87- Ferran I, mig florí de València, marca corona, pes: 1,76 g, CruCG-2801.
- 88- Ferran I, florí de València, marca corona, marca complementària cairó tallat en aspa de Desplà a la dreta dels peus del sant, pes: 3,41 g, CruCG-2803.
- 89- Ferran I, florí semblant, pes: 3,47 g.
- 90- Ferran I, florí semblant, pes: 3,43 g.
- 91- Ferran I, florí semblant, pes: 3,44 g.
- 92- Ferran I, florí semblant, pes: 3,50 g.
- 93- Ferran I, florí semblant, pes: 3,46 g.
- 94- Ferran I, florí semblant, pes: 3,46 g.
- 95- Ferran I, florí semblant, pes: 3,43 g.
- 96- Ferran I, florí semblant, pes: 3,44 g.
- 97- Ferran I, florí semblant, pes: 3,44 g.
- 98- Ferran I, florí semblant, pes: 3,46 g.
- 99- Ferran I, florí semblant, pes: 3,45 g.
- 100- Ferran I, florí semblant, pes: 3,37 g.
- 101- Ferran I, florí semblant, pes: 3,45 g.
- 102- Ferran I, florí semblant, pes: 3,46 g.
- 103- Ferran I, florí semblant, pes: 3,46 g.
- 104- Ferran I, florí semblant, pes: 3,47 g.
- 105- Ferran I, florí semblant, pes: 3,47 g.
- 106- Ferran I, florí semblant, pes: 3,42 g.
- 107- Ferran I, florí semblant, pes: 3,48 g.
- 108- Ferran I, florí semblant, pes: 3,48 g.
- 109- Ferran I?, florí semblant, la inicial del rei no és visible, pes: 3,46 g.
- 110- Ferran I, florí de Mallorca a nom de Martí, marca M gòtica, marques complementàries escac en cairó-lleó de Desplà-Torelló a l'anvers, que al revers simplifica l'escac a cairó tallat en aspa, pes: 3,42 g, CruCG-2804a.
- 111- Ferran I, mig florí de Mallorca a nom de Martí, marca M gòtica, marques complementàries cairó tallat en aspa-lleó de Desplà-Torelló a l'anvers, i al revers, pes: 1,72, CruCG-2809.
- 112- Ferran I, florí de Mallorca a nom de Martí, marca M gòtica, marques complementàries lleó-bou del mestre Torelló, pes: 3,42 g, CruCG-2806.
- 113- Ferran I, florí semblant, pes: 3,45 g.
- 114- Ferran I, florí semblant, pes: 3,45 g.
- 115- Ferran I, florí semblant, pes: 3,43 g.
- 116- Ferran I, florí semblant, pes: 3,42 g.
- 117- Ferran I, florí semblant, pes: 3,44 g.
- 118- Ferran I, florí semblant a l'anterior, però amb un punt entre els peus del sant, pes: 3,41 g, CruCG-2806a.



106



107



108



109



110



111



112



113



114



115



116



117



118



119



120



121



122



123



124



125



126



- 119- Ferran I, mig florí semblant al florí anterior, pes: 1,68 g, CruCG-2810.
- 120- Alfons IV, florí de Barcelona, marca quadrat amb escac, pes: 3,46 g, CruCG-2828a.
- 121- Alfons IV, florí de València, marca corona, pes: 3,44 g, CruCG-2832.
- 122- Alfons IV, florí semblant, pes: 3,51 g.
- 123- Alfons IV, florí semblant, pes: 3,48 g.
- 124- Alfons IV, florí semblant, pes: 3,47 g.
- 125- Alfons IV, florí semblant, pes: 3,41 g.
- 126- Alfons IV, florí semblant, pes: 3,43 g.
- 127- Alfons IV, florí semblant, pes: 3,45 g.
- 128- Alfons IV, florí semblant, pes: 3,44 g.
- 129- Alfons IV, florí semblant, pes: 3,44 g.
- 130- Alfons IV, florí semblant, pes: 3,42 g.
- 131- Alfons IV, florí semblant, pes: 3,43 g.
- 132- Alfons IV, florí semblant, pes: 3,44 g.
- 133- Alfons IV, florí semblant, pes: 3,49 g.
- 134- Alfons IV, florí semblant, pes: 3,40 g.
- 135- Alfons IV, florí semblant, pes: 3,46 g.
- 136- Alfons IV, florí semblant, pes: 3,45 g.
- 137- Alfons IV, florí semblant, pes: 3,47 g.
- 138- Alfons IV, florí semblant, pes: 3,44 g.
- 139- Alfons IV, florí semblant, pes: 3,45 g.
- 140- Alfons IV, florí semblant, però amb un punt a la dreta dels peus de S. Joan, pes: 3,48 g, CruCG-2832a.
- 141- Alfons IV, mig florí de València amb marca corona, pes: 1,70 g, CruCG-2852.
- 142- Alfons IV, mig florí semblant, pes: 1,69 g.
- 143- Alfons IV, mig florí semblant, pes: 1,69 g.
- 144- Alfons IV, mig florí semblant, pes: 1,71 g.
- 145- Alfons IV, florí de València, marca corona, marca complementària cairó tallat en aspa de Desplà a la dreta dels peus del sant, pes: 3,44 g, CruCG-2833.
- 146- Alfons IV, florí semblant, pes: 3,44 g.
- 147- Alfons IV, florí semblant, pes: 3,44 g.
- 148- Alfons IV, florí semblant, pes: 3,45 g.
- 149- Alfons IV, florí semblant, pes: 3,40 g.
- 150- Alfons IV, florí semblant, pes: 3,43 g.
- 151- Alfons IV, florí semblant, pes: 3,43 g.
- 152- Alfons IV, florí semblant, pes: 3,45 g.
- 153- Alfons IV, florí semblant, pes: 3,44 g.
- 154- Alfons IV, florí semblant, pes: 3,45 g.



127



128



129



130



131



132



133



134



135



136



137



138



139



140



141



142



143



144



145



146



147

- 155- Alfons IV, florí semblant, pes: 3,41 g.
 156- Alfons IV, florí semblant, pes: 3,46 g.
 157- Alfons IV, florí semblant, pes: 3,42 g.
 158- Alfons IV, florí semblant, pes: 3,41 g.
 159- Alfons IV, florí semblant, pes: 3,45 g.
 160- Alfons IV, florí semblant, pes: 3,41 g.
 161- Alfons IV (o Martí I), florí semblant, pes: 3,47 g.
 162- Alfons IV, florí de Mallorca a nom de Martí, marca M gòtica, marques complementàries llir-llir de Desportell i punt entre els peus de S. Joan, pes: 3,48 g, CruCG-2839, var. pel punt entre els peus del sant.
 163- Alfons IV, florí de Mallorca sense marca de seca, marques complementàries sol-sol de Sarçola, pes: 3,43 g. A nom d'Alfons amb ALF.
 164- Alfons IV, florí de Mallorca a nom de Martí, marca M gòtica, marques complementàries sol-bou de Sarçola-Lloscos, pes: 3,44 g, CruCG-2842.
 165- Alfons IV, florí semblant, pes: 3,36 g.

Agraïm a la casa Àureo-Calicó i al seu equip, molt especialment a la nostra amiga Teresa Sisó, la possibilitat d'haver-nos donat no solament la possibilitat de poder estudiar aquest tresor, sinó d'haver-nos facilitat dades i fins i tot fotografies.

Es tracta d'un conjunt extremadament important, potser el més copiós pel que fa als florins d'or catalans, dels que fins ara s'hauran pogut estudiar de forma completa. L'absència de florins d'alta llei de Perpinyà de Pere III situaria la data inicial de l'ocultació, en principi, a l'any 1365, que és quan el rei Pere III va acordar amb les Corts la reducció de la llei dels florins a 18 quirats, que és la que, segons sembla, tenen tots els de la troballa.¹² És ben sabut que, a partir d'aquella data, els florins anteriors de llei més alta foren retirats de circulació i refosos per a batre florins de 18 quirats, però el fet que a la troballa no n'hi hagi cap també pot indicar que l'inici de l'ocultació es produí una mica més enllà dins del regnat de Pere III, que acaba el 1387. Potser, doncs, la data de 1375, intermèdia entre el 1365 i el 1387, seria la més probable.

La bona conservació de la major part de les peces i, especialment, les de Pere III, per a un tresor amb amagatall en temps d'Alfons IV fa descartar la possibilitat d'un conjunt aplegat apressadament abans de la data de la pèrdua. Més aviat hem de creure que el tresor respon a un estalvi mantingut durant molts anys, potser la major part dels anys que van del 1375 al 1431, 56 anys en total, que no són impossibles per a considerar-los el recull d'una sola persona, però que bé podria ésser l'estalvi acumulat per dues generacions. Hem de recordar que, en la mayo-

12. Àureo encarregà unes anàlisis per inflorescència de raigs X i donà aquesta llei. Malgrat que aquestes anàlisis no són vàlides per al billó a causa de les alteracions en la seva superfície, poden ésser bastant exactes per a l'or si són fetes amb cura.



148

149

150



151

152

153



154

155

156



157

158

159



160

161

162



163

164

165

ria dels tresors, les peces més antigues solen tenir molt més desgast com a resultat del superior nombre d'anys de circulació. També és notable, en aquest sentit, l'ajust dels pesos, gairebé tots al voltant o per damunt dels 3,40 g, amb una excepció única d'un florí amb 3,19 g i unes xifres màximes de 3,50 g i 3,51 g, ben apropades al pes legal que era, per a un marc de 240 g i una talla 68, de 3,529 g. El pes màxim d'ara només superat, en el nostre aplec dels florins catalans, per un exemplar del florí núm. 4, amb 3,52 g.¹³ Ja sabem, però, que gairebé mai els florins arriben a aquests nivells i que, en temps de Pere III, la seca aplicava talles reals d'entre 69 i 71 peces el marc, cosa que dóna uns pesos entre 3,38 g i 3,48 g,¹⁴ que són els que trobem habitualment. En el conjunt de peces de la troballa, els pesos mitjans per tipus i regnats són molt uniformes. En el grup de Pere, oscil·len entre 3,40 i 3,45 g, a excepció dels de l'elm, que pesen una mitjana de 3,34 g, i els de rosa de punts gran, que donen 3,36 g a causa de la presència en aquest grup d'un florí de 3,19 g, el més baix de la troballa. Si separem aquest exemplar, la mitjana resulta de 3,398, és a dir, 3,40 g, de manera que tenim que només els florins de l'elm baixen una mica, però la resta es mou entre 3,40 i 3,45 g. Amb Joan I, ens movem entre 3,42 i 3,43 g; amb Martí, entre 3,40 i 3,45 g; amb Ferran I, entre 3,43 i 3,45 g, i amb Alfons IV, entre 3,43 i 3,46 g. No hi ha, doncs, diferències significatives en els pesos de cada regnat, cosa que rebla la hipòtesi d'una acumulació continuada durant molt de temps. Pel que fa als mitjos florins, no es percep que fessin un pes més baix del que els correspon ja que convertint els seus pesos al dels florins i doblant-los, trobem entre 3,32 i 3,38 g amb Pere III, entre 3,40 i 3,42 g amb Joan I, entre 3,42 i 3,48 g amb Martí, entre 3,36 i 3,52 g amb Ferran I i 3,40 g amb Alfons, tenint present que les xifres són molt menys representatives ja que només disposem de 14 exemplars. En qualsevol cas, és notable el cas del mig florí de Ferran I de València amb un pes de 1,76 g que, doblat, ens dóna 3,52 g i que resulta ésser la peça de pes relativament més alt de la troballa, situat ja en el límit superior del pes legal. Aquests pesos són força superiors als que solem trobar en els florins, de manera que mostren haver circulat poc pel mecanisme d'acumulació que hem indicat i, potser també, perquè el que els atresorava els seleccionava curosament.

Pel que fa a la data del tancament del tresor, l'hem situat en el darrer any del regiment del tresorer general Sarçola, ja que les peces amb sol-bou de Sarçola-Lloscos, núm. 164 i 165, són, aparentment, les més tardanes del tresor. Sarçola regí entre el 1426 i el 1431, però en un primer moment probablement encara no havia tornat al sistema tradicional mallorquí de compartir les marques amb el mestre de la seca, com és visible amb la peça sol-sol, núm. 163, però després

13. CRUSAFONT, M. - COMAS, R., *El florí d'or català: Catalunya, València, Mallorca*, SCEN (IEC) - ANE, Barcelona 1996.p. 159.

14. *Ibid.* p. 35.

aquesta actuació canviària, com ho veiem amb els florins que ens tanquen la cronologia final, núm. 164 i 165, amb l'associació tresorer general-mestre que ja havia regit en temps de Martí i Ferran I, en aquest cas amb Sarçola-Lloscos, com hem dit. Per tant, el tancament el podem situar el 1431 o bé entre el 1428 i el 1431. Aquesta cronologia s'adiu bé amb la representació de les peces valencianes, ja que no n'hi ha ni de les de la marca del sol de Sarçola ni de les més tardanes amb el marc del tresorer Mercader. Pel que fa a les motivacions per a l'ocultació del tresor i la seva pèrdua a causa, probablement, de la mort del seu propietari, cal dir que en aquestes cronologies no mancaren pas possibles situacions d'inseguretat a la zona. Es tracta del període en el qual Alfons el Magnànim havia tornat del seu primer intent fallit de conquerir Nàpols i abans que hi tornés a anar el 1432. En aquest temps, Alfons IV i el seu germà Joan, el futur Joan II, pugnaven per estendre el seu poder a Castella i, fins i tot, per tenir opcions també al regne de Granada. Res d'estrany, doncs, que hi haguessin anades d'exèrcits catalans des de València cap a Castella o cap a Granada i que passessin per la zona de Conca, creant algun episodi de violència que pogués comportar la mort del propietari del tresor.

A nivell de peces individuals, la troballa ens ha aportat algunes sorpreses ja que, després de l'escrutini amplíssim que havíem fet, no semblava que hi poguessin haver moltes novetats en el futur. El tresor ens n'aporta, però, algunes de notables. En primer lloc, el florí de Joan I amb marca de creu dins cairó, núm. 30, un tipus només vist en una fotografia de no gaire qualitat a la col·lecció Masot, de la qual es desconeixia el pes i que s'havia anat arrossegant d'una obra a l'altra sempre sobre la base d'aquest únic exemplar. Es tracta del núm. 30 al llibre nostre sobre els florins. Com que el rei Joan I havia determinat, en el primer any del seu mandat (1387), quines havien d'ésser les marques per a cada seca, i per a Barcelona havia disposat que fos una creu sobre pal, aquesta peça amb creu sobre cairó quedava fora de joc, ja que bé ens han arribat florins i mitjos florins amb la marca de creu sobre pal. Nosaltres vàrem suposar que potser aquest florí era un dels d'alta llei i pes baix que el rei havia determinat fer a Barcelona l'any 1388. En aquest text, el rei diu que els florins regulars de Barcelona han de dur una creu, i els d'alta llei i pes baix també una creu; les dibuixa ambdues iguals en el document, però això deu ésser un de tants casos de transcripcions errònies i el rei bé degué procurar que les marques fossin diferents i que permetessin distingir els uns dels altres. Nosaltres vàrem suposar que la marca dels florins regulars havia continuat essent la de creu sobre pal i que la dels florins d'alta llei i baix pes era una creu equilateral, tot i que en la moneda apareixia enquadrada en un cairó que en el document no s'hi veu pas. Finalment, l'aparició d'aquest segon exemplar ha desmentit la nostra hipòtesi, ja que el pes de la peça és perfectament regular amb 3,43 g i la llei és de 18 quirats. Atès que els altres tallers

tenen unes marques perfectament conegudes i establertes en l'anterior document del 1387, és evident que aquest florí ha d'ésser de Barcelona. Quan, però, es va encunyar? No hi ha espai entre la proclamació del sobirà i el document del 1387 perquè aquest fou fet immediatament després de coronar-se rei; per tant, hem de creure que, en algun moment posterior, es canviaria la creu sobre pal per la creu equilateral dins d'un cairó. De fet, la creu sobre pal de Barcelona va ésser l'única de les disposades per Joan I que no va perdurar en els regnats posteriors, potser perquè era poc indicativa en ésser molt semblant a la creu sobre pal que S. Joan ja porta a l'altra mà en tots els altres florins i, probablement per això, Martí la va canviar, de primer, per una B i, després, per la marca del tresorer general. Per tant, potser cap a finals del regnat es féu aquest canvi. Però també podria ésser que el canvi de marca sigui el resultat del document del 1388, en què es mana que la marca sigui una creu equilateral en ambdós tipus de florins. Això suposaria que els rars florins i mitjos florins amb creu sobre pal s'haurien hagut d'obrar entre el març del 1387 i l'abril del 1388, cosa improbable però no pas impossible. Contra aquesta segona hipòtesi es podria argumentar que, l'any 1390, el rei va manar que es fessin florins a Barcelona i a Perpinyà amb els paràmetres habituals,¹⁵ la qual cosa sembla obrir la porta a una emissió regular i, per tant, d'una certa abundància, poc avinent per al florí barceloní de creu equilateral sobre cairó, fins ara peça única i des d'ara coneguda amb dos exemplars. Això és cert, però el fet és que fins avui no coneixem ni un exemplar del florí de Perpinyà amb elm a nom de Joan I. Per tant, ambdues hipòtesis són defensables, la peça ha d'ésser de Barcelona i la qüestió pendent és si fou emesa des del 1388 o més a cap a finals del regnat.

Cal assenyalar també, dins les peces noves de la troballa, els florins 31 i 44, amb possibles rectificacions en el gravat de l'encuny, un fet que fins ara no havia estat assenyalat. També el florí 69, que ens aporta el primer exemplar conegut d'un florí valencià de Martí amb el nom del rei en la forma M en lloc de la tradicional MA. També tenim la forma FR per a Ferran I a València en els florins 84 a 86, tampoc acreditada fins ara.

Tenim encara el singular florí 83 de Ferran I i de Barcelona amb llegenda de revers ARAGO- RE·F·DI, quan als exemplars fins ara coneguts la llegenda acabava en REX FE o bé REX FA. Si el DI hagués de formar part d'alguna llegenda del tipus DI GRA REX, hauria d'haver anat abans del RE. Atès que es troba, però, després de la F del rei, només pot significar, al nostre parer, una abreviatura de FERDINANDVS composada en la forma F(ER)DI(NANDVS), de la mateixa manera que l'abreviatura FA ho és de F(ERDIN)A(NDVS), i potser el puntet entre la F i el DI vol assenyalar la manca de les lletres intermèdies. D'a-

15. Els documents sobre els florins sorgeixen de J. BOTET i SISÓ, *Les monedes catalanes*, vol. II, IEC, Barcelona, 1909, p. 167-168, i comentats al nostre *El florí...*, op. cit., p. 115.

quest mateix sobirà tenim finalment el florí de València núm. 61, que ens aporta la forma FR per al nom del rei, fins ara no vista. Al marge d'aquestes novetats, hi ha peces de gran raresa, com ara els florins amb escudet català-escac del temps de Martí, núm. 79; el mateix florí de Pere III de Saragossa, núm. 29; els florins amb marca corona de València, núm. 51 i 52; i el seu mig florí, núm. 53; d'algunes d'aquestes peces només en coneixíem dos o tres exemplars, de manera que el conjunt, tant per aquest fet, com per la bona conservació de les peces, com, molt especialment, per la presència de novetats, pren un especial relleu. En el grup barceloní de Pere III, hi podem distingir una marca de rosa de punts gran i una altra de més petita, detall que potser no tindria importància si no fos pel fet que el de la rosa gran pesa una mitjana de 3,40 g (separant, com hem fet abans, el de baix pes de 3,19), mentre que la rosa de punts petita pesa una mitjana de 3,456 g. També és inèdit el florí d'Alfons IV de Mallorca amb llirs, núm. 162, que porta un punt entre els peus de sant Joan.

Cal remarcar, finalment, el singular florí mallorquí del temps d'Alfons, núm. 163, que, trencant la sèrie a nom de Martí, que s'aniria després continuant fins a Joan II, ens restaura momentàniament el nom del sobirà regnant amb la presència de les lletres ALF. Aquesta peça, que fins ara havia estat única, presenta les marques dels sols del tresorer Sarçola acantonant el sant, però, en canvi, no porta la tradicional M gòtica com a marca de taller. Per a poder atribuir la peça a algun dels tallers catalans que batien florins, hem de tenir present que aquesta fórmula de posar les marques acantonant el sant només s'aplicaren a València, a Mallorca i a Perpinyà. Podem descartar Perpinyà, que només en un cas porta les marques iguals acantonant el sant i són justament els sols de Sarçola, però de factura completament diferent i, a més, en un florí amb elm que no presenta dubte quant a la seca. A València, les marques sempre són binomis tresorer-mestre i, a més, tenim altra volta una singularitat del temps de Sarçola amb la reparació de la torre com a marca de seca, quan ja feia temps que s'emprava la corona, que serà la que perdurarà també després. No ens resta altre taller, doncs, que Mallorca, i ja hem vist que les singularitats en la manera de marcar són pròpies i exclusives del temps de Sarçola i que, de llavors ençà, es tornaria al sistema tradicional dels temps finals de Martí i de Ferran I amb els binomis tresorer-mestre i les marques de seca habituals. La curiosa factura dels sols en la peça fins ara coneguda, ben diferent de la que trobem en el florí també mallorquí amb sol-bou, ens havien fet sospitar si es tractava d'un fals d'època, com deixàrem consignat en el nostre *Catàleg General*.¹⁶ La presència de la peça a la troballa que estudiem i la seva llei regular, ens convencen de la seva autenticitat.

16. Ens referim al ja mencionat *Catàleg General*..., vegeu nota 10.

Vist en el seu conjunt, podem tabular el tresor segons regnats i procedències de la manera següent:

| | Perpinyà | Barcelona | València | Mallorca | Saragossa | totals |
|----------------|-----------------|------------------|-----------------|-----------------|------------------|---------------|
| Pere III | 14 (2) | 10 (1) | 4 | - | 1 | 29 (3) |
| Joan I | - | 1 | 13 (1) | 4 (1) | - | 18 (2) |
| Martí | - | 3 | 19 (1) | 13 (1) | - | 35 (2) |
| Ferran I | - | 1 | 26 (1) | 9 (2) | - | 38 (3) |
| Alfons IV | - | 1 | 41 (4) | 5 | - | 47 (4) |
| totals: | 14(2) | 16 (1) | 103 (7) | 31 (4) | 1 | 165 (14) |
| | 8% | 10% | 62% | 19% | 1% | (arrodonits) |

Les xifres indiquen totals de peces i, entre parèntesis, quantes d'elles són mitjos florins.

S'hi observa un predomini clar de la presència de peces valencianes, amb un 62% del total, no gaire allunyat del de la troballa de València (or),¹⁷ amb tancaament en temps de Martí, que era del 70%. Això reforça la idea que València era l'origen principal del comerç amb Castella, fos a través de Terol, fos a través de Conca o, en un altre sentit, que la sortida al mar de Castella envers el comerç mediterrani es produïa, almenys d'una manera notable, per aquests camins. Cal observar també que aquest predomini de l'origen valencià va augmentant amb el temps, tant en aquesta troballa com en la de València:

| | Conca | València |
|-----------|--------------|-----------------|
| Pere III | 14% | 33% |
| Joan I | 72% | 43% |
| Martí | 54% | 69% |
| Ferran I | 70% | - |
| Alfons IV | 89% | - |

Fora del valor singularment alt del percentatge de Joan I en el cas de Conca, que pot tenir una explicació circumstancial,¹⁸ les línies evolutives són clarament creixents. Això pot indicar un increment progressiu d'aquestes línies comercials, com també una capacitat cada cop més gran de València en la seva activitat, que

17. Era també un tresor essencialment de florins; vegeu CRUSAFONT, M., "Troballa de València (or)", *Acta Numismàtica* 11, 1981, p. 270-276.

18. Per exemple: si suposem una acumulació feta per dues persones successives, potser la primera va fer un primer recull en temps de Joan I, arrossegant una petita part de Pere III, cosa que explicaria fins i tot millor la feblesa d'algun pes en el grup de Pere i l'absència de florins d'alta llei i justificaria el volum relativament alt de les peces de Joan I. Més endavant, i potser amb una interrupció, la segona persona començaria el seu recull, potser a finals del regnat de Martí i amb un cert espai buit, cosa que explicaria la contracció del temps de Martí respecte a Joan I i l'increment en els regnats posteriors.

en aquest cas significaria la compra de productes per a l'exportació a canvi de florins. De fet, és ben documentat que, vers el s. XV, València havia experimentat un increment important del seu volum de negoci. També mostra, una vegada més, la bona valoració que el florí català obtenia a Castella, malgrat la seva baixa llei, ja que és la moneda escollida per a fer l'acumulació de valor del tresor.

La poca presència de peces de la seca de Saragossa és ben explicable tenint present que aquell taller només va emetre florins durant tres anys. Més difícil d'explicar, en canvi, és la marcada caiguda del taller de Perpinyà que, tant en aquesta troballa com en la de València, desapareix en la seva representació després de Pere III, de la mateixa manera que fins ara no hem trobat peces d'aquella seca atribuïbles als dos regnats següents, malgrat que Joan I li va assignar la marca de l'elm. També s'observa una minva de la representació de Barcelona i de Mallorca, però això podria ésser una conseqüència del creixement de la importància comercial de València, que devia estimular les emissions de florins en el seu taller monetari.

La proporció entre florins i mitjos florins és, en aquesta troballa, del 91,5%-8,5%, i a la de València era bastant semblant, 88%-12%. Amb aquestes dates no podem, però, concloure que la fabricació dels mitjos florins significués només un 10% del total de l'or emès perquè és ben sabut que, a l'hora d'atresorar, hom preferia les peces de més valor i, per tant, hom procuraria acumular sobretot florins. De tota manera, aquesta tendència a emetre menys peces de mig florí es mostra d'acord amb l'evidència numismàtica, que demostra que els mitjos florins són força més rars que els florins.

Finalment, potser cal reblar el que vàrem concloure recentment amb l'estudi de circulació per a la totalitat de la Península Ibèrica: l'or català era apreciat a Castella per la seva estabilitat, això és cert, però també n'és, que, en part, l'atresoraven perquè d'or castellà en corria molt poc, fora de l'àmbit del rei i dels nobles que compartien poder amb ell.¹⁹

BIBLIOGRAFIA:

També en aquest cas hem transferit aquesta informació a les notes.

19. CRUSAFONT, M. - BALAGUER, A.M. - GRIERSON, P., *The Iberian Peninsula. Série Medieval European Coinage*, núm. 6, Cambridge, 2013. Vegeu p. 47-53.